

A E N O



**Příručka pro instalaci a provoz  
rychlouarné konvice AENO EK2**

(Model: AEK0002)

v. 1.0.1 | Duben 2022



## Obsah

Úvod .....	5
Autorská práva .....	5
Odpovědnost a technická podpora .....	6
Soulad standardů .....	7
Varování a omezení .....	9
1 Obecný popis a specifikace .....	12
1.1 Popis a účel zařízení .....	12
1.2 Specifikace .....	15
1.3 Obsah balení .....	16
1.4 Obal a označování .....	17
2 Instalace a provoz .....	18
2.1 Příprava k provozu .....	18
2.2 Vaření vody .....	20
3 Údržba a opravy .....	22
3.1 Čištění pouzdra zařízení a stojanu .....	22
3.2 Čištění vnitřku zařízení .....	23
4 Záruční podmínky .....	25
4.1 Servisní střediska AENO™ .....	25
4.2 Postup záručního servisu .....	26
4.3 Omezení odpovědnosti .....	26
5 Skladování, přeprava a likvidace .....	28
6 Další informace .....	30
7 Řešení problémů .....	32
8 Glossář .....	34

## Obrázky a tabulky

Obrázek 1 – Boční pohled .....	12
Obrázek 2 – Pohled shora .....	13
Obrázek 3 – Prvky zařízení .....	14

Obrázek 4 – Obsah balení .....	17
Obrázek 5 – Příklady instalace zařízení .....	18
Obrázek 6 – Hladinové značky.....	19
Obrázek 7 – Postup plnění konvice a vaření vody.....	21
Obrázek 8 – Čištění pouzdra zařízení .....	23
Tabulka 1 – Základní specifikace.....	15
Tabulka 2 – Odstraňovače vodního kamene a metody čištění .....	24
Tabulka 3 – Typické problémy a jejich řešení .....	32

## Úvod

Tato příručka obsahuje podrobný popis rychlovarné konvice AENO EK2 a návod k provozu a údržbě.

## Autorská práva

Autorské právo © ASBISc Enterprises PLC. Všechna práva vyhrazena.

Ochranná známka AENO™ patří společnosti ASBISc Enterprises PLC (dále jen ASBISc).

Všechny ochranné známky a obchodní názvy, jakož i loga a další symboly zde uvedené jsou majetkem příslušných vlastníků\*.

Materiál prezentovaný pod názvem AENO™ a obsažený v této příručce je chráněn mezinárodními a místními zákony, včetně zákonů o autorských a souvisejících právech.

Veškeré odkazy na názvy jiných společností, značek a zařízení v tomto dokumentu slouží k vysvětlení a popisu zařízení a neporušují žádná práva duševního vlastnictví.

Jakékoli rozmnožování, kopírování, zveřejňování, další šíření nebo veřejné vystavování zde uvedených materiálů (vcelku nebo po částech) je povoleno pouze po získání příslušného písemného povolení od držitele autorských práv.

Jakékoli neoprávněné použití materiálů v této příručce může vést k občanskoprávní odpovědnosti a trestnímu stíhání pachatele podle platných právních předpisů.

\* **Strix** je ochranná známka společnosti Strix Group Plc.

## Odpovědnost a technická podpora

Tento dokument je připraven v souladu se všemi potřebnými požadavky zákona a obsahuje podrobné, úplné a jasné informace o provozu a údržbě. Informace jsou aktuální k datu uvedenému v dokumentu. Přísné dodržování pokynů obsažených v této příručce je základním předpokladem pro správný, spolehlivý a bezpečný provoz zařízení.

Tato příručka a stručný návod k použití jsou nedílnou součástí zařízení a uživatel by je měl mít vždy u sebe jako referenční dokumentaci.

Společnost ASBISc si vyhrazuje právo upravovat zařízení a provádět změny a úpravy tohoto dokumentu bez předchozího upozornění uživatelů a nenese odpovědnost za případné negativní důsledky vyplývající z používání zastaralé verze dokumentu nebo za případné technické či tiskové chyby nebo opomenutí nebo náhodné či následné škody, které mohou vzniknout v důsledku předávání tohoto dokumentu nebo používání zařízení.

V případě rozporů v jazykových verzích dokumentu je rozhodující ruská verze této příručky.

Společnost ASBISc neposkytuje žádnou záruku na materiál obsažený v tomto dokumentu, mimo jiné na prodejnost a vhodnost zařízení pro konkrétní použití.

V případě jakýchkoli technických dotazů se obraťte na místního zástupce společnosti ASBISc nebo na oddělení technické podpory na adrese **aeno.com**. Nejčastější problémy jsou popsány v části 7 "Řešení problémů" tohoto dokumentu.

Nejnovější verzi této příručky si můžete stáhnout z webu **aeno.com/documents**.

Informace o uživateli, včetně osobních údajů, jsou chráněny před neoprávněným přístupem a zveřejněním v souladu s požadavky GDPR. Zásady ochrany osobních údajů si můžete prohlédnout na adrese **aeno.com/privacy-policy**.

## Soulad standardů



Zařízení má certifikát CE a splňuje požadavky následujících právních předpisů Evropské unie:

- Směrnice 2014/30/EU o elektromagnetické kompatibilitě.
- Směrnice 2014/35/EU o nízkonapěťových zařízeních;
- Směrnice 2009/125/EU o ekodesignu výrobků spojených se spotřebou energie
- Nařízení (ES) č. 1907/2006 o registraci, hodnocení, povolování a omezování chemických látek (REACH).



Zařízení splňuje požadavky na označení UKCA pro prodej zařízení ve Spojeném království



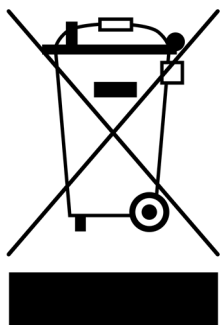
Zařízení je prošlo všemi postupy hodnocení stanovenými v technických předpisech celní unie a vyhovuje normám zemí celní unie



Zařízení splňuje požadavky směrnice o omezení nebezpečných látek v elektronických a elektrických zařízeních (směrnice 2015/863/EU, 2011/65/EU).



Národní znak shody Ukrajiny, což znamená, že zařízení splňuje všechny požadované technické předpisy.



Symbol ve formě přeškrtnutého odpadkového koše se používá k označení elektrického a elektronického zařízení a označuje jeho oddělený sběr.

Tento symbol je uveden v souladu se směrnicí 2012/19/EU o odpadních elektrických a elektronických zařízeních (WEEE) \* a označuje, že toto zařízení vyžaduje po skončení životnosti oddělený sběr a musí být likvidováno odděleně od netříděného komunálního odpadu.

Pro ochranu životního prostředí a zdraví lidí jsou použité elektrické a elektronické zařízení recyklovatelné podle schválených pokynů pro bezpečnou likvidaci

	AR	BG	CS	DE	EN	ES	ET	FR	HR	HU	HY	IT
	KA	KK	LT	LV	PL	RO	RU	SK	SR	UK	UZ	ZH

\* Vysvětlivky naleznete v části 8 "Glosář".



## Varování a omezení

Před použitím zařízení si pozorně přečtěte informace uvedené v této části dokumentu.

**POZOR!** Varování, bezpečnostní opatření a pokyny v tomto dokumentu nemohou pokrýt všechny možné nebezpečné situace. Při používání zařízení je třeba používat zdravý rozum.

Zařízení je určeno pro:

- pro dospělé;
- pro děti pod dohledem osob odpovědných za jejich bezpečnost;
- pro osoby se sníženou pohyblivostí, které jsou fyzicky schopny provozovat a udržovat zařízení v souladu s touto uživatelskou příručkou.

Provoz zařízení by měl být prováděn pouze v domácích podmínkách a tak, jak je popsáno v této uživatelské příručce. Zařízení nelze používat venku. Nedodržení pokynů k provozu uvedených v této příručce může způsobit škody na zdraví nebo majetku.

1. Zařízení je určeno pro použití v domácnosti, kanceláři a podobném prostředí. Nepoužívejte jej v průmyslovém prostředí.
2. Zařízení je určeno pouze k ohřevu a vaření vody.
3. Umístěte konvice na suchý, rovný a stabilní vodorovný povrch.
4. Zařízení nepokládejte na plynový nebo elektrický sporák nebo do blízkosti vnějších zdrojů tepla (otevřený oheň, horké povrchy, topné spotřebiče) nebo do blízkosti jiných elektrických spotřebičů. Chraňte před přímým slunečním zářením a jinými potenciálními zdroji tepla.
5. Nepoužívejte zařízení v místech vystavených extrémním změnám teplot, vlhké atmosféře nebo tam, kde může být zařízení nebo jeho stojan vystaven stříkající vodě, kapání nebo kondenzaci, protože to může způsobit požár a/nebo úraz elektrickým proudem.
6. Před prvním použitím zkontrolujte, zda jmenovité napětí uvedené v technické dokumentaci odpovídá napětí v síti.
7. Připojte zařízení pouze do zemnicí zásuvky. Nepoužívejte prodlužovací kabel.
8. Napájecí kabel zapojte do zásuvky a odpojte pouze suchýma rukama.

9. Napájecí kabel umístěte tak, aby na něj nebylo možné náhodně šlápnout nebo aby se nezachytil.
10. Na napájecí kabel nic nepokládejte a nedovolte, aby přišel do styku s ostrými hranami nebo horkými povrchy.
11. Dbejte na to, aby napájecí kabel nevisel přes okraje nábytku nebo se nedotýkal povrchů, které by mohly poškodit izolaci.
12. Napájecí kabel neomotávejte kolem zařízení.
13. Pokud je napájecí kabel poškozen, nejprve odpojte napájení zásuvky a poté odpojte zařízení. Napájecí kabel by měl být vyměněn pouze v servisu.
14. Nenechávejte zapnuté zařízení bez dozoru.
15. Nezapínejte elektrickou konvici bez vody nebo s nedostatečným množstvím (pod značkou " MIN " na vnitřní straně pouzdra). V tomto případě se zařízení vypne dříve, než se voda uvaří.
16. Neplňte vodu nad značku "MAX" na vnitřní straně pouzdra.
17. Nezapínejte konvici s otevřeným víkem.
18. Nepřemísťujte zařízení, pokud je v provozu.
19. Během ohřevu vody nebo prvních několik minut po varu konvici neotvírejte.
20. Před zvednutím zařízení se ujistěte, že je víko pevně uzavřeno. Nedotýkejte se horkého pouzdra rukama, zvedněte zařízení ze stojanu pouze za rukojeť.
21. Při nalévání vroucí vody buďte opatrní, nenaklánějte konvici s vroucí vodou příliš prudce.
22. Zařízení používejte pouze s dodaným stojanem.
23. Neponořujte konvici, podstavec s elektrickými kontakty, napájecí kabel ani zástrčku napájecího kabelu do vody nebo jiných tekutin. Nedovolte, aby se na nich tvořila kondenzace.
24. Pokud zařízení spadlo do vody, za žádných okolností se jej nedotýkejte a okamžitě jej odpojte ze sítě.
25. Nikdy nepoužívejte zařízení nebo stojan, které byly ve vodě. Nechte je zkontrolovat v autorizovaném servisním středisku.
26. Pokud zjistíte jakoukoli závadu nebo poškození, okamžitě přestaňte zařízení používat a obraťte se na servisní středisko.
27. Opravy zařízení smí provádět pouze kvalifikovaný servisní technik. Nikdy se nepokoušejte zařízení opravovat sami.
28. Neprovádějte žádné změny na konstrukci zařízení a příslušenství. Používejte jej pouze s originálním a výrobcem doporučeným příslušenstvím, spotřebním materiálem a/nebo náhradními díly.
29. Odpojte přístroj od elektrické sítě po ukončení používání a před jeho čištěním.

30. Včas odvápněte a vyčistěte vnitřní a vnější část zařízení (viz část 3).

31. Nedovolte dětem používat zařízení bez dozoru dospělých a/nebo si s ním hrát.

## Výstražné symboly a ikony



Třída ochrany před úrazem elektrickým proudem I\*.

\* Vysvětlivky naleznete v části 8 "Glosář".

## 1 Obecný popis a specifikace

### 1.1 Popis a účel zařízení

Rychlovarná konvice AENO EK2 je určena k ohřevu a vaření pitné vody. Konvice je vhodná pro každodenní použití doma, v kanceláři i na chatě.

Baňka zařízení nemá žádné švy a je vyrobena z nárazuvzdorné nerezové oceli SUS 304 odolné vůči kyselinám. Pouzdro je vyrobeno z tepelně odolného plastu. Mezera mezi stěnami zařízení umožňuje déle udržet teplotu vody a zabránit zahřívání vnějších povrchů zařízení.

Kontaktní skupina Strix \* zajišťuje maximální bezpečnost při používání přístroje. Konvice se automaticky vypne, pokud se topné těleso přehřeje a pokud je zařízení sejmuto z podstavce dříve, než se voda uvaří. Konstrukce kontaktní skupiny také umožňuje otáčení konvice na podstavci o 360°.

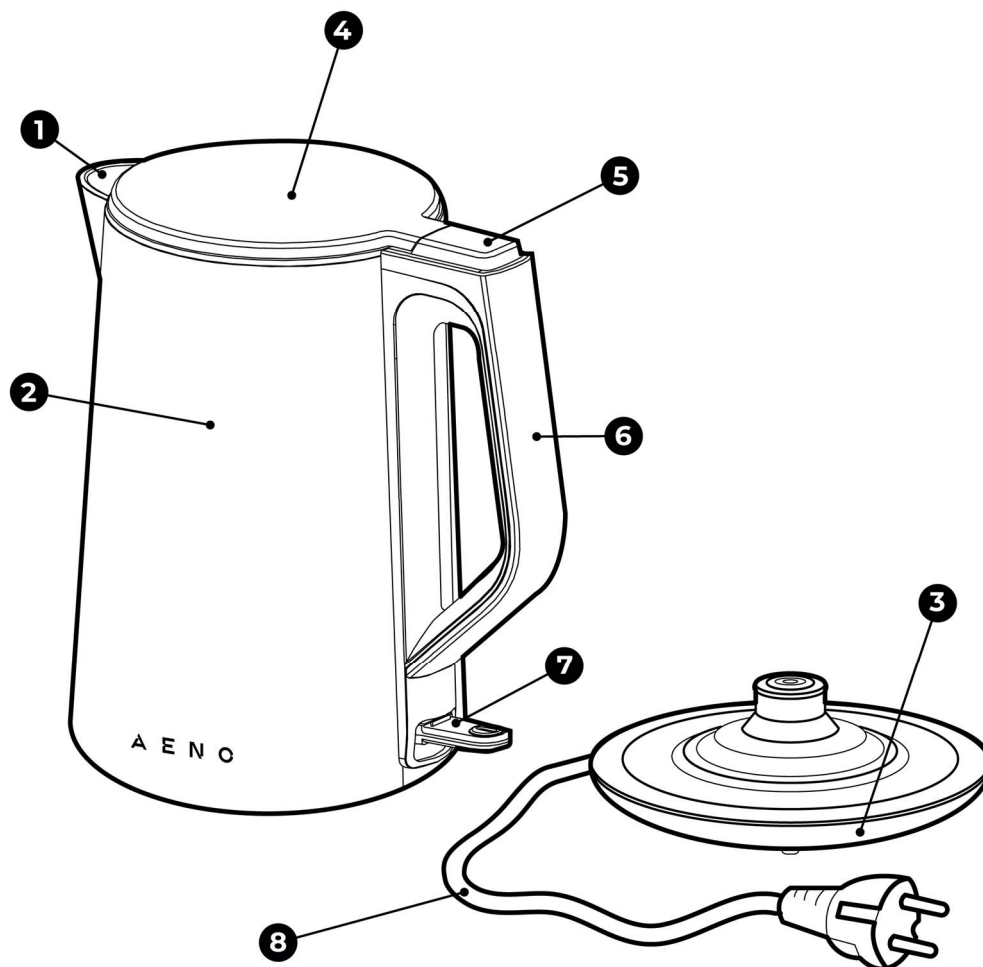


**Obrázek 1** – Boční pohled

\* Vysvětlivky naleznete v části 8 "Glosář".



**Obrázek 2** – Pohled shora



**Obrázek 3** – Prvky zařízení

**Prvky zařízení (viz obrázek 3):**

- 1** - hubice
- 2** - pouzdro
- 3** - stojan
- 4** - víko
- 5** - tlačítko pro otevření víka
- 6** - rukojeť
- 7** - vypínač se světelným indikátorem
- 8** - napájecí kabel

## 1.2 Specifikace

**Tabulka 1** – Základní specifikace

Parametr	Hodnota
Model	AEK0002
Artykule	EK2
Výkon:	1850.0–2200.0 W
Napětí:	220–240 V (AC)
Frekvence:	50–60 Hz
Topné těleso	Skrytá spirála
Ochrana před úrazem elektrickým proudem	Třída I
Objem:	2,0 l.
Řízení	Mechanické
Připojení k elektrické síti	Prostřednictvím stojanu
Zahřívání k varu	Asi 6 min (v závislosti na objemu vody)
Funkční vlastnosti	Automatické vypnutí při vyvaření vody. Automatické vypnutí při nedostatku nebo nedostatečném množství vody. Ochrana proti přehřátí. Provozní indikátor
Otáčení na stojanu	360°
Kontaktní skupina	Strix
Délka napájecího kabelu	0,75 m
Provozní podmínky	Teplota: +5 až +40 °C Relativní vlhkost: 30–80 % (bez kondenzace)

<b>Parametr</b>	<b>Hodnota</b>
Podmínky skladování	Teplota: 0 až +45 °C Relativní vlhkost: 0–80 % (bez kondenzace)
Instalace	Na stojanu na vodorovném rovném povrchu
Materiál baňky	Nerezová ocel
Materiál pouzdra	Polypropylen (PP) *
Barva	Bílá
Velikost (D × Š × V)	230,5 × 160 × 251 mm
Hmotnost	Čistá hmotnost: 1,05 kg Hrubá hmotnost: 1,33 kg
Záruční doba	2 roky
Životnost	2 roky
Certifikáty	CE, EAC, RoHS, UA.TR, UK

\* Vysvětlivky naleznete v části 8 "Glosář".

### 1.3 Obsah balení

Součástí balení pro rychlovarnou konvice AENO EK2:

1. Rychlovarná konvice – 1 ks
2. Stojan – 1 ks
3. Stručný návod k použití –1 ks
4. Záruční list –1 ks





**Obrázek 4** – Obsah balení \*

## 1.4 Obal a označování

Zařízení je dodáváno v samostatné kartonové krabici o rozměrech 220 mm × 204 mm × 248 mm, obsahující celý název, označení a hlavní technické vlastnosti, dále datum výroby a informace o výrobci.

\* Obrázky součástí jsou uvedeny výhradně pro orientační účely

## 2 Instalace a provoz

### 2.1 Příprava k provozu

Před prvním použitím zařízení si prosím pozorně přečtete tento návod k použití a pochopte jej.

Instalace zařízení není nutná.

**POZOR!** Při připojování, používání a skladování rychlovarné konvice AENO™ dodržujte pravidla pro bezpečné používání zařízení (viz část "Varování a omezení").

Pro zajištění správné funkce rychlovarné konvice AENO EK2 je třeba před prvním použitím provést následující kroky:

- Opatrně otevřete obal, vyjměte zařízení a příslušenství.
- Umístěte stojan na zvolené místo na rovném, stabilním a vodorovném povrchu (viz obrázek 5).



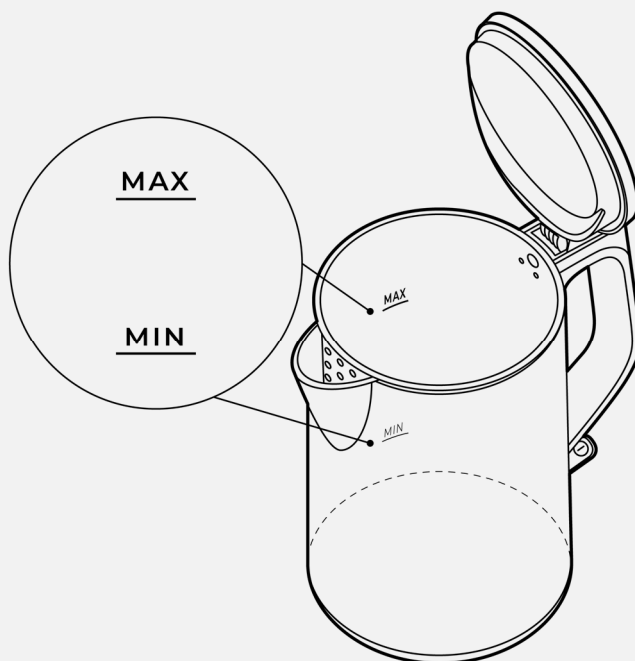
**Obrázek 5** – Příklady instalace zařízení \*

\* Obrázky jsou pouze ilustrační.

**POZNÁMKA.** Před prvním připojením zařízení k elektrické síti se ujistěte, že jmenovité napětí uvedené v technické dokumentaci odpovídá elektrickému napětí v zásuvce.

- Naplňte konvici vodou po značku "MAX". Uvařte (viz bod 2.2) a vodu slijte.

**POZNÁMKA.** Na vnitřním povrchu zařízení jsou značky hladiny vody.



**Obrázek 6** – Hladinové značky

Nenaplňujte konvici pod značku "MIN" a nad značku "MAX".

- Postup opakujte.
- Nechte přístroj vychladnout.
- Otřete konvici zvenku i zevnitř suchým hadříkem. Ujistěte se, že na podstavci a konvici nezůstala žádná vlhkost.

**POZOR!** Pro připojení zařízení k elektrické síti použijte pouze stojan, který je součástí dodávky. Použití jiných stojanů může poškodit přístroj.

## 2.2 Vaření vody

Abyste mohli v rychlouvarné konvici uvařit vodu, je třeba postupovat podle následujících kroků:

1. Vyjměte konvici z podstavce.
2. Stiskněte tlačítko na rukojeti přístroje a otevřete víko.
3. Natáhnete požadované množství vody.
4. Víko pevně zavřete.
5. Postavte konvici na podstavec.
6. Zasuňte zástrčku napájecího kabelu do zásuvky.
7. Spusťte vypínač. Rozsvítí se indikátor a spustí se ohřev vody.
8. Po převaření vody zkontrolujte že se spínač automaticky vrátí do předchozí polohy a indikátor zhasne.

**POZNÁMKA.** Chcete-li ohřev nebo vaření přerušit, zvedněte spínač nebo sejměte konvici z podstavce. V tomto případě se světelná kontrolka zhasne.

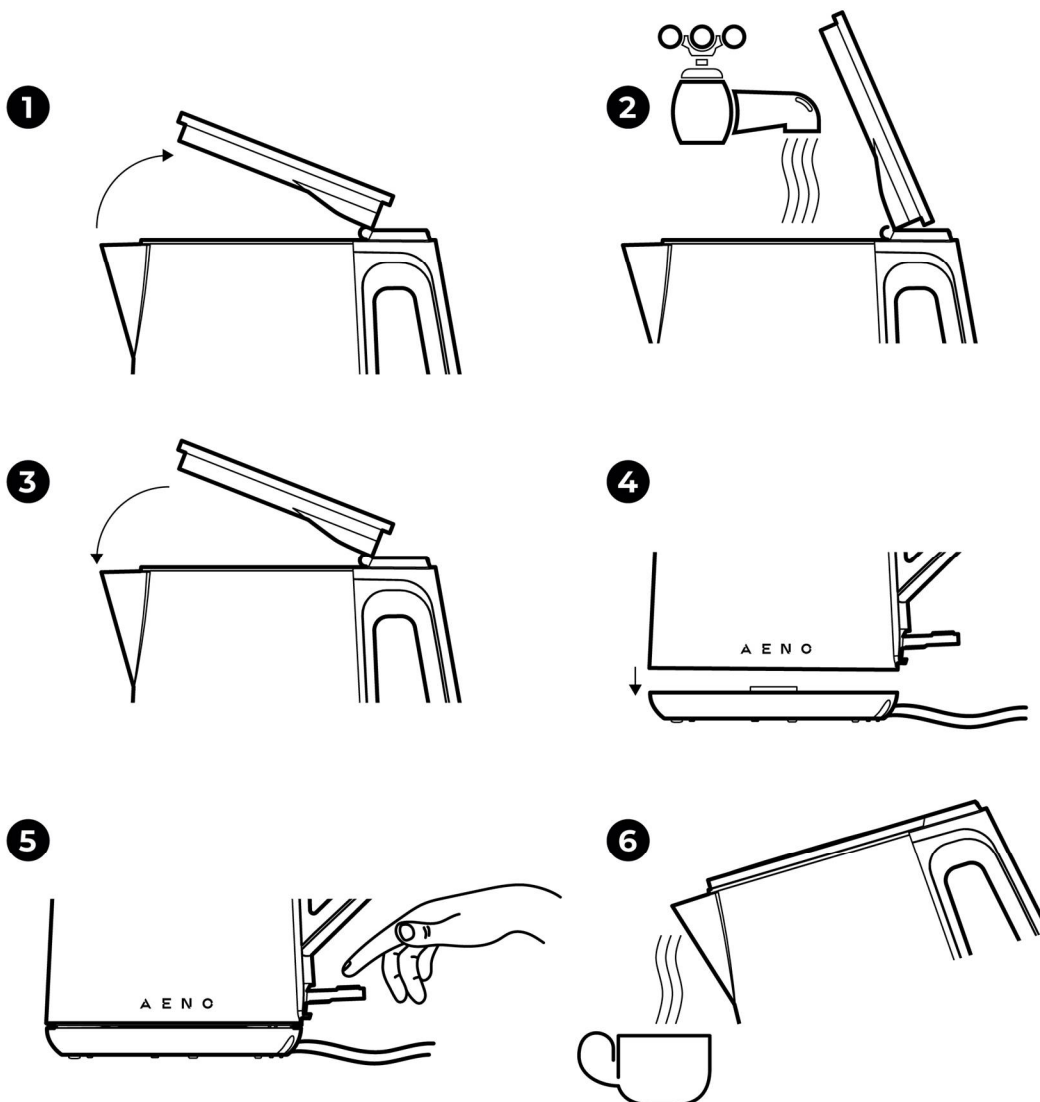
9. Vyjměte konvici z podstavce a opatrně z ní vylijte vodu.

**POZOR!** Při nalévání horké vody z konvice musí být víko zavřené. Nenaklánějte zařízení prudce.

**POZNÁMKA.** Před dalším vařením vody nechte zařízení alespoň 30 sekund vychladnout.

10. Po ukončení používání zařízení nezapomeňte vytáhnout síťovou zástrčku ze zásuvky.

Celý proces plnění konvice a vaření vody je znázorněn na obrázku 7.



**Obrázek 7** – Postup plnění konvice a vaření vody

**POZOR!** Pokud je konvice zapnutá bez vody nebo s nedostatečným množstvím vody, automaticky se vypne. Před naplněním a opětovným zapnutím konvice počkejte, až vychladne, jinak dojde k jeho zablokování bezpečnostním mechanismem.

### 3 Údržba a opravy

Pro udržení optimálního stavu a stabilního provozu zařízení se doporučuje pravidelně provádět následující činnosti:

- očistěte pouzdro zařízení a stojan;
- vyčistěte vnitřek zařízení.

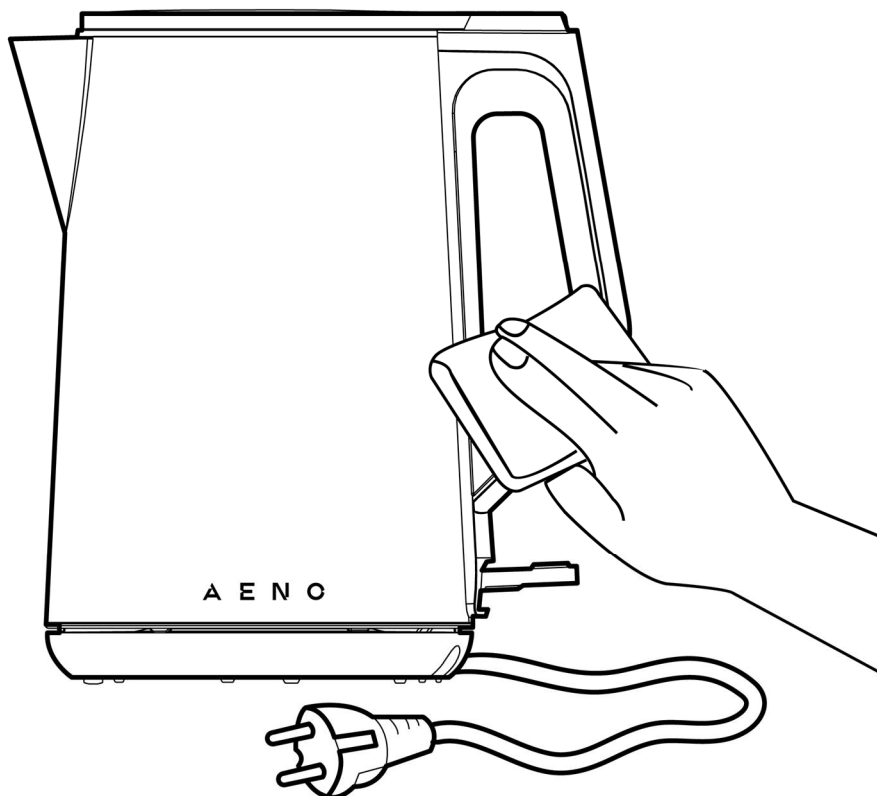
**POZOR!** Před čištěním zařízení jej odpojte od elektrické sítě vytažením síťové zástrčky ze zásuvky a počkejte, dokud zcela nevychladne.

#### 3.1 Čištění pouzdra zařízení a stojanu

K očištění pouzdra zařízení od nečistot a prachu použijte bavlněný hadřík (ubrousek) namočený v malém množství vody a poté jej osušte (viz obrázek 8).

Při silném znečištění otřete pouzdro zařízení měkkým hadříkem navlhčeným v jemném mýdlovém roztoku. Poté je otřete hadříkem namočeným v čisté vodě a vytřete do sucha.

**POZOR!** K čištění pouzdra zařízení a podstavce nepoužívejte chemické nebo agresivní čisticí prostředky, brusné pasty, výrobky obsahující kyseliny nebo rozpouštědla ani drátěné houby, které mohou poškodit zařízení a jeho povrchovou úpravu.



**Obrázek 8** – Čištění pouzdra zařízení

**POZOR!** Stojan lze čistit pouze suchým hadříkem nebo ubrouskem. Zařízení a jeho příslušenství nemyjte v myčce na nádobí.

### 3.2 Čištění vnitřku zařízení

**POZNÁMKA.** Abyste omezili tvorbu vodního kamene, používejte pouze čistou vodu.

Pokud se konvice používá pravidelně (3–5krát denně), závisí četnost odstraňování vodního kamene na tvrdosti používané vody:

- pokud je voda tvrdá a velmi tvrdá, doporučuje se čištění jednou za měsíc;
- pokud je voda středně tvrdá nebo měkká, doporučuje se čištění jednou za 2–3 měsíce.

Níže uvedená tabulka ukazuje, jak odstranit vodní kámen z vnitřku rychlovarné konvice.

**Tabulka 2** – Odstraňovače vodního kamene a metody čištění

<b>Prostředek</b>	<b>Návod k použití</b>
Kyselina citronová	Převařte 0,5 l vody. Přidejte 25 g kyseliny citronové a nechte 15 min působit. Vylijte vodu, konvici 5–6krát propláchněte odčerpáním a vypuštěním vody
Stolní ocet	Do konvice nalijte 0,5 l octa (6 nebo 9 %) a nechte 1 hodinu odstát bez varu. Vylijte vodu, konvici 5–6krát propláchněte odčerpáním a vypuštěním vody
Odvápňovač	Dodržujte pokyny výrobce uvedené na obalu výrobku



## 4 Záruční podmínky

Životnost zařízení je 2 (dva) roky. Záruka výrobce na zařízení je 2 (dva) roky od okamžiku prodaje zboží v maloobchodní síti. Záruka výrobce na příslušenství je 2 (dva) roky od okamžiku prodaje zboží v maloobchodní síti.

Podle zákonů vaší země o prodeji spotřebního zboží můžete mít další práva. Tato omezená záruka taková práva neovlivňuje.

Výrobce garantuje v záruční době řádnou funkci všech materiálů, komponentů a montáže výrobků AENO™ v souladu s provozním řádem stanoveným v uživatelské příručce k provozu zařízení.

Pro záruční výměnu je třeba zařízení vrátit prodejci spolu s účtenkou potvrzující nákup.

### Nevýhody zboží nejsou:

- zápach nového plastu nebo gumy, který spotřebič vydává během prvních dnů používání;
- změna barevného odstínu, lesk částí zařízení během provozu;
- hluk (nepřekračující hygienické normy) související s principy činnosti jednotlivých komponentů, tj:
  - o ventilátorů;
  - o vodních ventilů;
  - o elektrická relé;
  - o elektromotory;
  - o pásy;
  - o kompresory;
- hluk způsobený přirozeným opotřebením (stárnutím) materiálů, jmenovitě:
  - o praskání při zahřívání/chlazení;
  - o vrzání;
  - o drobné klepání pohyblivých mechanismů;
- nutnost výměny spotřebního materiálu a rychloobrátkových dílů, které jsou v důsledku jejich přirozeného opotřebení vadné.

### 4.1 Servisní střediska AENO™

Seznam měst, kde je servis výrobce k dispozici, najdete na webu **aeno.com**.

## 4.2 Postup záručního servisu

Pokud se na zařízení objeví závada nebo porucha, měli byste se před uplynutím záruční doby obrátit na autorizované servisní středisko a poskytnout následující informace:

1. Zařízení s údajnou závadou nebo vadou.
2. Originální doklad o koupi.

V případě nepřítomnosti autorizovaného servisního střediska musí kupující kontaktovat obchod, kde bylo zařízení zakoupeno.

Na záruční servis se nevztahuje:

- pro seřízení, úpravy, čištění a další údržbářské práce na výrobku, jak je uvedeno v této uživatelské příručce;
- pro výměnu spotřebního materiálu (baterie, filtry, žárovky, prachové sáčky atd.), jak je uvedeno v tomto dokumentu.

## 4.3 Omezení odpovědnosti

Na výrobky s výrobními vadami se vztahuje záruční servis během záruční doby. Záruční doba se prodlužuje o dobu rovnající se době trvání opravy.

Výrobky AENO™ nemají nárok na bezplatný záruční servis, pokud jsou zjištěna následující poškození nebo závady.

- škody způsobené vyšší mocí, nehodami, nedbalostí, úmyslným nebo nedbalým jednáním nebo opomenutím kupujícího nebo třetích stran;
- poškození způsobené působením jiných předmětů, mimo jiné působením vlhkosti, vlhka, extrémních teplot nebo okolních podmínek (nebo pokud se prudce změní), korozí, oxidací, požitím potravin nebo tekutin a působením chemických látek, zvířat, hmyzu a jejich produktů;
- pokud bylo zařízení (příslušenství, součásti) otevřeno (poškozené plomby), upraveno nebo opraveno jinou osobou než autorizovaným servisním střediskem nebo s použitím neautorizovaných náhradních dílů;
- závady nebo škody způsobené nesprávným provozem zařízení, které nejsou určeny k použití, včetně použití, které je v rozporu s návodem k provozu;
- závady způsobené přirozeným opotřebením zboží, včetně tašek, pouzder, baterií nebo návodů k provozu;

- pokud bylo sériové číslo (tovární nálepky), datum výroby nebo název modelu na pouzdru zařízení jakýmkoli způsobem odstraněno, vymazáno, poškozeno, změněno nebo nečitelné;
- v případě porušení pravidel a podmínek provozu, jakož i instalace zařízení, uvedených v návodu k použití;
- praskliny a škrábance, jakož i jiné vady vzniklé přepravou, provozem kupujícího nebo nedbalou manipulací z jeho strany;
- mechanické poškození, ke kterému došlo po předání zařízení uživateli, včetně poškození ostrými předměty, ohnutím, zmáčknutím, pádem apod.;
- škody způsobené nedodržením norem pro zásobování, telekomunikace, kabeláž a vnější faktory.

Tato omezená záruka je výhradní a jedinou poskytovanou zárukou a nahrazuje všechny ostatní výslovné a předpokládané záruky. Výrobce neposkytuje žádné záruky, výslovné ani předpokládané, nad rámec popisu obsaženého v tomto dokumentu, včetně předpokládaných záruk prodejnosti a vhodnosti pro konkrétní účel. Na uvážení kupujícího zůstává použití vadného a nepřípustného zařízení. Výrobce nenese žádnou odpovědnost za škody, způsobené na jiném majetku z důvodu jakékoli vady zařízení, ztrátu zařízení, pomůcky, ztrátu času, a také za žádné zvláštní, vedlejší, následné nebo nepřímé škody, exemplární škody a ztráty, včetně, mimo jiné obchodní škodu, ztrátu zisku, ztrátu na výdělku, ztrátu důvěrných nebo jiných informací, ztráty způsobené přestávkami v obchodní nebo výrobní činnosti z důvodu toho, že zařízení bylo zjištěno, že je vadné, s vadami a platnou k použití.

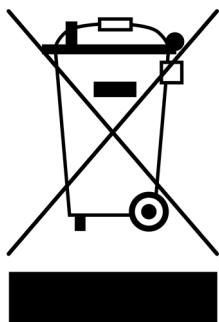
**POZNÁMKA.** Výrobce nevyrábí zařízení pro oblast "životně důležitých úkolů". Zařízení pro "životně důležité úkoly" se vztahuje na systémy podpory života, lékařské vybavení, zdravotnické prostředky související s implantací, komerční dopravu, jaderná zařízení nebo systémy a jakékoli jiné aplikace, kde by selhání zařízení mohlo způsobit poškození lidského zdraví nebo smrt nebo škody na majetku.

## 5 Skladování, přeprava a likvidace

Aby se zabránilo hromadění prachu a nečistot na krytu a také vystavení vlhkosti během dlouhé přestávky v používání, doporučujeme skladovat zařízení v původním obalu. Před uskladněním nechte zařízení vychladnout, očistěte vnitřní a vnější povrchy a ujistěte se, že je zcela suché. Zařízení se doporučuje skladovat na stojanu s uzavřeným víkem na suchém, uzavřeném místě, mimo dosah dětí a izolované od míst, kde se skladují kyseliny a zásady, mimo topná zařízení, vyhýbat se přímému slunečnímu záření a vlhkosti. Chraňte zařízení před výraznými teplotními výkyvy.

Zařízení musí být přepravováno v původním obalu v pevně svislé poloze. Zařízení lze přepravovat na libovolnou vzdálenost jakýmkoli dopravním prostředkem, který zajišťuje bezpečnost zařízení, v souladu s platnými dopravními předpisy pro daný druh dopravy. Nedovolte, aby se do obalu a/nebo výrobku dostala voda.

**POZNÁMKA.** Uživatel musí dodržovat teplotní a vlhkostní podmínky pro skladování a přepravu uvedené v tabulce technických údajů výše.



V souladu s předpisy o odpadních elektrických a elektronických zařízeních (WEEE) musí být všechny elektrické a elektronické výrobky po skončení jejich životnosti sbírány odděleně a nemohou být likvidovány společně s netříděným komunálním odpadem.

Části nepoužitelných zařízení musí být odděleny a seřazeny podle typu materiálu. Tímto způsobem může každý uživatel přispět k opětovnému použití, recyklaci a dalším formám obnovy odpadu elektrických a elektronických zařízení. Správný sběr, recyklace a likvidace těchto zařízení pomůže vyhnout se potenciálnímu dopadu škodlivých látek obsažených v jejich složení na životní prostředí a lidské zdraví.

Chcete-li zařízení zlikvidovat, musíte jej vrátit do prodejního místa nebo do místního sběrného a recyklačního místa doporučeného státem nebo místními úřady. Pokud uživatel nemůže zařízení odvézt do specializovaného sběrného a recyklačního střediska k likvidaci, může jej odevzdat také v prodejně stavebního materiálu, na místní pobočce ministerstva pro mimořádné situace nebo

podobně.. Likvidace se provádí podle platných právních předpisů a předpisů příslušné země.

Další informace o správné likvidaci použitého zařízení vám poskytne dodavatel zařízení, služba likvidace odpadu nebo místní úřad odpovědný za likvidaci odpadu.

## 6 Další informace

### Informace o výrobcí

Název	ASBISc Enterprises PLC
Adresa je	43 Kolonakiou Street, Diamond Court, Agios Athanasios, 4103 Limassol, Cyprus (Kypr)
Kontaktní údaje	Tel.: +357-25857090 asbis.com

### Informace o dovážející společnosti

Česká republika

Název	ASBIS CZ s.r.o.
Adresa je	Obchodní 103, 251 01 Čestlice, Praha-východ, Česko
Kontaktní údaje	Tel.: +420-272117111 asbis.cz

### Informace o organizaci, která provádí záruční servis a přijímá nároky na kvalitu

Česká republika

Název	ASBIS CZ s.r.o.
Adresa je	Obchodní 103, 251 01 Čestlice, Praha-východ, Česko
Kontaktní údaje	Tel.: +420-272117111 asbis.cz

### Informace o získaných certifikátech a Deklaracích o shodě

Certifikáty	Certifikát shody č. EHS RU C-CY.HE23.B.00234/21 ze dne 28. prosince 2021
Deklarace	Deklarace o shodě EHP

	od 28. prosince 2021 EU deklaráce o shodě ze dne 25. října 2021 Deklarace o shodě RoHS ze dne 25. října 2021 Deklarace o shodě Ukrajiny od 09. listopadu 2021
--	---

Adresy servisních středisek naleznete na stránkách **aeno.com** v části "Servis a záruka".

## 7 Řešení problémů

V následující tabulce jsou uvedeny typické chyby a problémy, které se mohou vyskytnout při používání spotřebiče, a jejich možná řešení.

**Tabulka 3** – Typické problémy a jejich řešení

Nº	Problém	Možné příčiny	Řešení
1	Zařízení se nezapne	Z elektrické zásuvky, do které je zařízení připojeno, nedochází k napětí	Zkontrolujte, zda zásuvka funguje připojením jiného zařízení. V případě potřeby znovu připojte zařízení k funkční zásuvce
		Konvice není správně umístěna na stojanu	Vyjměte konvici ze stojanu a znovu ji nasadte
		Napájecí kabel nebo zástrčka jsou poškozené	Kontaktujte servisní středisko
2	Zařízení se předčasně vypne	V konvici není žádná voda nebo je hladina vody pod značkou "MIN", čímž se spustí ochrana proti přehřátí	Zkontrolujte, zda je v konvici voda a zda je hladina vody nad značkou "MIN". Před dalším zapnutím nechte konvici vychladnout
		Usazování vodního kamene na vnitřní straně konvice	Postupujte podle bodu 3.2 "Čištění vnitřku zařízení"



Nº	Problém	Možné příčiny	Řešení
3	V konvici je síťové napětí a voda, ale zařízení se nezapne	Po aktivaci ochrany proti přehřátí zařízení nevychladlo	Před dalším zapnutím nechte přístroj vychladnout
		Zkrat elektrického obvodu zařízení	Kontaktujte servisní středisko
4	Zařízení se automaticky nevypne, když voda vyvře	Víko konvice není zavřené	Ujistěte se, že je víko pevně zavřené
		Spínač je vadný	Kontaktujte servisní středisko

**POZOR!** Pokud žádné z možných řešení problém nevyřeší, obraťte se na svého dodavatele nebo servisní středisko. Zařízení prosím nerozebírejte ani se jej nepokoušejte sami opravit.

## 8 Glosář

Třída I	Třída elektrické bezpečnosti, podle které je uzemnění instalováno při výrobě.
PP	Pevný a tuhý termoplastický materiál odolný vůči chemicky aktivním kapalinám, který se široce používá při výrobě výrobků pro domácnost.
Strix	Vysoce kvalitní kontaktní skupina, která poskytuje maximální bezpečnost a pohodlí při používání rychlovarné konvice.
WEEE	Odpadním elektrickým a elektronickým zařízením se rozumí použité elektrické nebo elektronické zařízení, včetně všech součástí, sestav, spotřebního materiálu, které jsou součástí zařízení při jeho vyřazení z provozu (včetně dodaných baterií / akumulátorů (pokud je k dispozici), součástí obsahujících rtuť atd.).