

A E N O



AENO EK2 elektromos vízforraló telepítési és kezelési kézikönyv

(Modell: AEK0002)

v. 1.0.1 | Április 2022

Tartalom

Bevezetés.....	5
Szerzői jog.....	5
Felelősség és technikai támogatás.....	6
Megfelelés.....	7
Figyelmeztetések és korlátozások.....	9
1 Általános leírás és műszaki adatok.....	12
1.1 A készülék leírása és rendeltetése.....	12
1.2 Műszaki adatok.....	15
1.3 A készlet tartalma.....	16
1.4 Csomagolás és címkézés.....	17
2 Telepítés és üzemeltetés.....	18
2.1 Felkészülés a munkára.....	18
2.2 A víz felfóralása.....	20
3 Karbantartás és javítás.....	22
3.1 A készüléktest és az alap tisztítása.....	22
3.2 A készülék belsejének tisztítása.....	23
4 Jótállási kötelezettségek.....	25
4.1 AENO™ szervizközpontok.....	26
4.2 Az jótállási szolgáltatás.....	26
4.3 A felelősség korlátozása.....	26
5 Tárolás, szállítás és ártalmatlanítás.....	28
6 Egyéb információ.....	30
7 Hibaelhárítás.....	32
8 Szójegyzék.....	34

Ábrák és táblázatok

1 ábra – Oldalnézet.....	12
2 ábra – Felső nézet.....	13
3 ábra – A készülék elemei.....	14

4 ábra – Készlet tartalma	17
5 ábra – Példák a készülék telepítésére	18
6 ábra – Vízsintjelzések	19
7 ábra – A vízforraló és a vízforralás folyamata	21
8 ábra – A készülékház tisztítása	23
1 táblázat – Fő műszaki adatok.....	15
2 táblázat – Vízkőoldó szerek és tisztítási módszerek.....	24
3 táblázat – Tipikus hibák és megoldások.....	32

Bevezetés

Ez a kézikönyv az AENO EK2 elektromos vízfóraló részletes leírását, valamint a kezelési és karbantartási utasításokat tartalmazza.

Szerzői jog

Szerzői jog © ASBISc Enterprises PLC. Minden jog fenntartva.

Az AENO™ védjegy az ASBISc Enterprises PLC (a továbbiakban: ASBISc) tulajdona.

Minden itt említett védjegy és kereskedelmi név, valamint logó és egyéb szimbólum a megfelelő tulajdonosok tulajdonát képezi *.

Az AENO™ név alatt bemutatott és ebben a kézikönyvben szereplő anyagok nemzetközi és helyi törvények védelme alatt állnak, beleértve a szerzői és szomszédos jogi törvényeket is.

A jelen dokumentumban más cégek, márkák és berendezések nevére történő hivatkozások a készülékek magyarázatát és leírását szolgálják, és nem sértik a szellemi tulajdonjogokat.

Az itt bemutatott anyagok (részben vagy egészben) történő reprodukálása, másolása, közzététele, további terjesztése vagy nyilvános megjelenítése csak a szerzői jog tulajdonosának megfelelő írásbeli engedélye után engedélyezett.

A jelen kézikönyvben található anyagok bármilyen jogosulatlan felhasználása a vonatkozó jogszabályok értelmében polgári jogi felelősségre vonást és büntetőjogi felelősségre vonást vonhat maga után.

* **Strix** a Strix Group Plc. védjegye.

Felelősség és technikai támogatás

Ez a dokumentum az összes szükséges jogi követelménynek megfelelően készült, és részletes, teljes és érthető üzemeltetési és karbantartási információkat tartalmaz. Az információk a dokumentumban feltüntetett időpontban érvényesek. A készülék helyes, biztonságos és megbízható működésének alapfeltétele a jelen kézikönyvben található utasítások szigorú betartása.

Ez a kézikönyv, valamint a Gyorsindítási útmutató a készülék szerves részét képezik, és a felhasználónak mindig meg kell őriznie őket referenciadokumentációként.

Az ASBISc fenntartja a jogot a készülék módosítására, valamint a jelen dokumentum módosítására és megváltoztatására a felhasználók előzetes értesítése nélkül, és nem vállal felelősséget a dokumentum elavult változatának használatából eredő esetleges negatív következményekért, illetve a dokumentum továbbításából vagy a készülékek használatából eredő esetleges technikai vagy tipográfiai hibákért vagy kihagyásokért, illetve véletlen vagy következményes károkért.

A dokumentum nyelvi változatai közötti eltérések esetén a kézikönyv orosz nyelvű változata az irányadó.

Az ASBISc nem vállal garanciát az itt található anyagra vonatkozóan, beleértve, de nem kizárólagosan a készülék forgalmazhatóságát és alkalmasságát bármilyen konkrét alkalmazásra.

Ha bármilyen technikai kérdése van, kérjük, forduljon a helyi ASBISc-képviselőhöz vagy a műszaki támogatási részleghez az **aeno.com** oldalon. A leggyakrabban előforduló problémákat a jelen dokumentum 7 "Hibaelhárítás" című szakasza ismerteti.

A kézikönyv legfrissebb változata letölthető az **aeno.com/documents** oldalról.

A felhasználói információk, beleértve a személyes adatokat is, a GDPR követelményeinek megfelelően védve vannak a jogosulatlan hozzáféréstől és nyilvánosságra hozataltól. Az adatvédelmi szabályzatot az **aeno.com/privacy-policy** címen tekintheti meg.

Megfelelés

A készülék CE tanúsítvánnyal rendelkezik, és megfelel a következő európai uniós jogszabályoknak:

- 2014/30/EU irányelv az elektromágneses összeférhetőségről;
- 2014/35/EU kiefeszültségű irányelv;
- 2009/125/EU irányelv az energiatelhasználó termékek környezetbarát tervezésére vonatkozó követelményekről;
- 1907/2006/EK rendelet a vegyi anyagok regisztrálásáról, értékeléséről, engedélyezéséről és korlátozásáról (REACH).



A készülék megfelel az Egyesült Királyságban értékesítendő készülék UKCA jelölési követelményeinek.



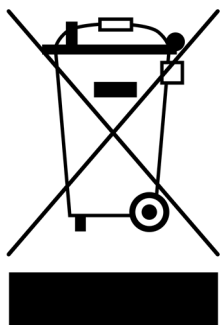
A készülék a vámunió műszaki előírásaiban előírt valamennyi értékelési eljárásan megfelelt, és megfelel a vámuniós országok normáinak.



A készülék megfelel a veszélyes anyagok korlátozásáról szóló irányelvnek (RoHS) az elektronikus és elektromos berendezésekben (2015/863/EU, 2011/65/EU irányelv).



Ukrajna nemzeti megfelelőségi jele, amely jelzi, hogy a készülék megfelel az összes előírt műszaki előírásnak.



Az áthúzott, kerekes kuka szimbólum az elektromos és elektronikus berendezések jelölésére szolgál, és a szelektív gyűjtést jelzi.

A szimbólum az elektromos és elektronikus berendezések hulladékairól (WEEE) * szóló 2012/19/EU irányelvvel összhangban van feltüntetve, és azt jelzi, hogy ez a berendezés élettartama végén elkülönített gyűjtést igényel, és a nem szelektált települési hulladéktól elkülönítve kell ártalmatlanítani.

A környezet és az emberi egészség védelme érdekében a használt elektromos és elektronikus berendezéseket a jóváhagyott, biztonságos ártalmatlanítási irányelveknek megfelelően kell ártalmatlanítani.

	AR	BG	CS	DE	EN	ES	ET	FR	HR	HU	HY	IT
	KA	KK	LT	LV	PL	RO	RU	SK	SR	UK	UZ	ZH

* Magyarázatért lásd a 8 "Szójegyzék" című szakaszt.

Figyelmeztetések és korlátozások

Kérjük, a készülék használata előtt figyelmesen olvassa el a dokumentum ezen részében található információkat.

FIGYELEM! A jelen dokumentumban szereplő figyelmeztetések, óvintézkedések és utasítások nem fedhetnek le minden lehetséges veszélyes helyzetet. A készülék használatakor a józan észnek kell érvényesülnie.

A készüléket a következőkhöz tervezték:

- felnőtteknek;
- gyermekek számára a biztonságukért felelős személyek felügyelete alatt;
- olyan mozgáskorlátozott személyek számára, akik fizikailag képesek a készüléket a jelen használati utasításnak megfelelően kezelni és karbantartani.

A készüléket kizárólag háztartási környezetben és a jelen használati útmutatóban leírt módon üzemeltesse. A készülék kültéren nem használható. Az ebben a kézikönyvben szereplő üzemeltetési utasítások be nem tartása az Ön egészségét vagy tulajdonát károsíthatja.

1. A készüléket otthoni, irodai és hasonló környezetben történő használatra tervezték. Ne alkalmazza ipari környezetben.
2. A készülék kizárólag víz melegítésére és forralására szolgál.
3. Helyezze a készüléket száraz, vízszintes és stabil vízszintes felületre.
4. Ne helyezze a készüléket gáz- vagy elektromos tűzhelyre, illetve külső hőforrások (nyílt láng, forró felületek, fűtőberendezések) vagy más elektromos készülékek közelébe. Védje a közvetlen napfénytől és más lehetséges hőforrásoktól.
5. A tűz és/vagy az áramütés elkerülése érdekében ne használja a készüléket olyan helyen, ahol a hőmérséklet szélsőséges ingadozása, párás légkör uralkodik, vagy ahol a készülékre vagy az alapra fröccsenő víz, csöpögés vagy kondenzáció kerülhet.
6. Az első használat előtt ellenőrizze, hogy a műszaki dokumentációban megadott névleges feszültség megfelel-e a hálózati feszültségnek.
7. A készüléket csak földelt aljzathoz csatlakoztassa. Ne használjon hosszabbítót.

8. A tápkábelt csak száraz kézzel dugja be a konnektorba és húzza ki.
9. A tápkábelt úgy helyezze el, hogy véletlenül ne lehessen rálépni vagy elkapni.
10. Ne tegyen semmit a tápkábel tetejére, és ne hagyja, hogy az éles szélekkel vagy forró felületekkel érintkezzen.
11. Ügyeljen arra, hogy a tápkábel ne lógjon ki a bútorok szélein, és ne érjen olyan felülethez, amely károsíthatja a szigetelést.
12. Ne tekerje a tápkábelt a készülék teste köré.
13. Ha a tápkábel megsérült, először húzza ki a tápegységet az aljzatból, majd húzza ki a készüléket. A tápkábelt csak szakszervizben szabad kicserélni.
14. Ne hagyja a készüléket bekapcsolva felügyelet nélkül.
15. Ne kapcsolja be a vízforralót víz nélkül vagy nem elegendő vízzel (a ház belső oldalán lévő "MIN" jelzés alatt). Ebben az esetben a készülék kikapcsol, mielőtt a víz felforrna.
16. Ne öntsön vizet a ház belsejében lévő "MAX" jelzés fölé.
17. Ne üzemeltesse a vízforralót nyitott fedéllel.
18. Ne mozgassa a készüléket működés közben.
19. Ne nyissa ki a vízforralót, amíg a víz melegszik, illetve a forrást követő első néhány percben.
20. A készülék felemelése előtt győződjön meg róla, hogy a fedél szilárdan zárva van. Ne érintse meg kézzel a forró testet, a készüléket csak a fogantyúnál fogva emelje le az alapról.
21. Legyen óvatos a forró víz kiöntésekor, ne döntse meg a vízforralót a vízzel túl meredeken.
22. A készüléket csak a mellékelt alappal együtt használja.
23. Ne merítse a vízforralót, az elektromos érintkezőkkel ellátott alapot, a hálózati kábelt vagy a hálózati kábel dugóját vízbe vagy más folyadékba. Ne engedje, hogy kondenzáció képződjön rajtuk.
24. Ha a készülék vízbe esik, soha ne nyúljon hozzá, és azonnal válassza le az áramforrásról.
25. Soha ne használjon olyan készüléket vagy alapot, amely vízben volt. Engedélyezett szervizközpontban ellenőriztesse őket.
26. Ha bármilyen hibát vagy sérülést észlel, azonnal hagyja abba a készülék használatát, és forduljon a szervizközponthoz.
27. A készülék javítását csak szakképzett szerviztechnikus végezheti. Soha ne próbálja meg saját maga megjavítani a készüléket.

28. Ne végezzen semmilyen módosítást a készüléken vagy annak alkatrészein. Csak eredeti és a gyártó által ajánlott tartozékokkal, fogyóeszközökkel és/vagy pótalkatrészekkel használja.
29. A készüléket a használat befejeztével és a tisztítás előtt válassza le a tápegységről.
30. Időben vízkőmentesítse és tisztítsa meg a készüléket belülről és kívülről (lásd a 3. szakaszt).
31. Ne engedje, hogy gyermekek felnőtt felügyelete nélkül használják a készüléket és/vagy játszanak vele.

Figyelmeztető szimbólumok és ikonok

I osztály * áramütés elleni védelem.



* Magyarázatért lásd a 8 "Szójegyzék" című szakaszt.

1 Általános leírás és műszaki adatok

1.1 A készülék leírása és rendeltetése

Az AENO EK2 elektromos vízforralót ivóvíz melegítésére és forralására tervezték. A vízforraló alkalmas mindennapi használatra otthon, az irodában és a nyaralóban.

A készülék lombikja varratmentes, és SUS 304 ütésálló, savakkal szemben ellenálló rozsdamentes acélból készült. A ház hőálló műanyagból készült. A készülék falai közötti rés lehetővé teszi, hogy a víz hosszabb ideig megtartsa a hőmérsékletét, és megakadályozza a készülék külső felületeinek felmelegedését.

A Strix érintkezőcsoport * maximális biztonságot nyújt a készülék használatakor. A vízforraló automatikusan kikapcsol, ha a fűtőelem túlmelegszik, és ha a készüléket a víz felforrása előtt leveszik az alapról. Az érintkezőcsoportos kialakítás lehetővé teszi azt is, hogy a vízforraló 360°-ban elforduljon az alapon.

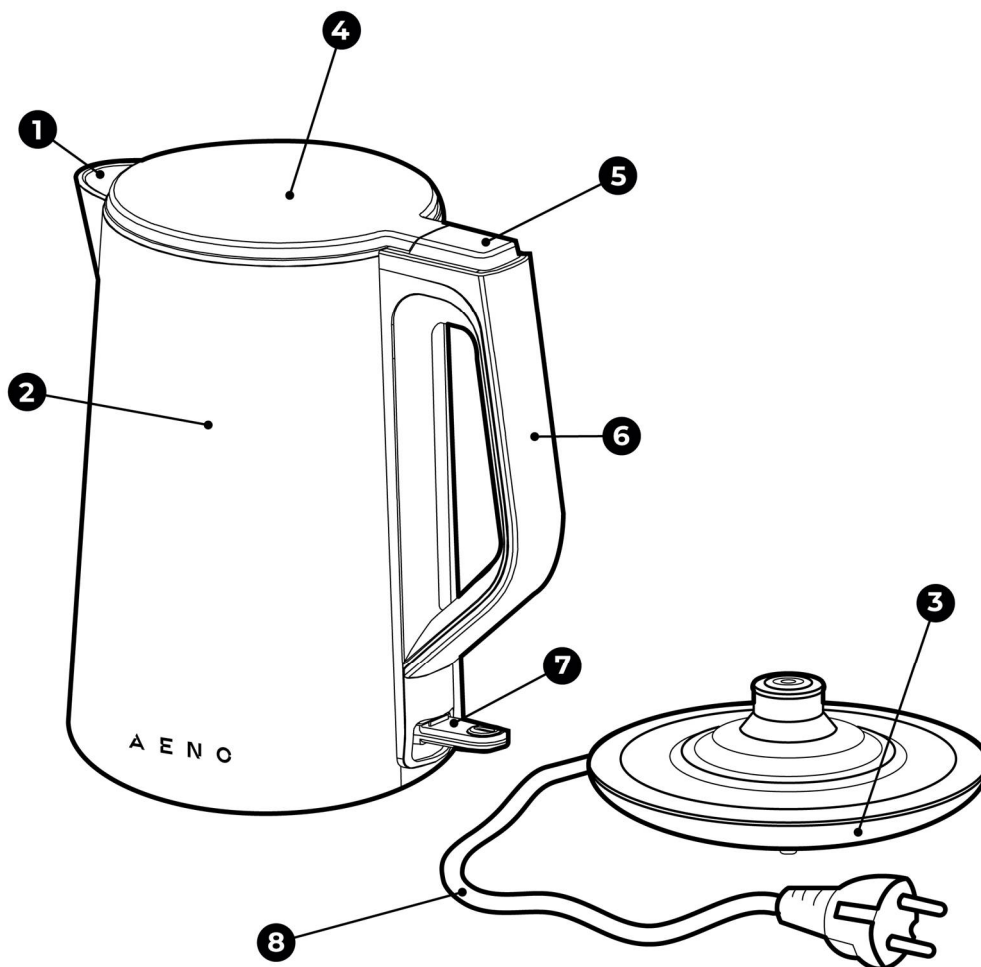


1 ábra – Oldalnézet

* Magyarázatért lásd a 8 "Szójegyzék" című szakaszt.



2 ábra – Felső nézet



3 ábra – A készülék elemei

Az egység elemei (lásd a 3 ábrát):

- 1 – kifolyócső
- 2 – test
- 3 – alap
- 4 – fedél
- 5 – fedél nyitó gomb
- 6 – fogantyú
- 7 – kapcsoló jelzőlámpával
- 8 – tápkábel

1.2 Műszaki adatok

1 táblázat – Fő műszaki adatok

Paraméter	Jelentése
Modell	AEK0002
Tételszám	EK2
Teljesítmény	1850,0–2200,0 W
Feszültség	220–240 V (AC)
Frekvencia	50–60 Hz
Fűtőelem	Rejtett spirál
Védelem áramütés ellen	I osztály
Térfogat	2,0 l.
Vezérlés	Mechanikus
Csatlakozás az elektromos hálózathoz	Alapon keresztül
Forráspontig melegítés	Kb. 6 perc (a víz mennyiségétől függően)
Funkcionális jellemzők	Automatikus kikapcsolás, ha a víz felforr. Automatikus kikapcsolás vízhiány vagy elégtelen mennyiségű víz esetén. Túlmelegedés elleni védelem. Működésjelző.
Forgatás a alapon	360°
Kapcsolat csoport	Strix
Tápkábel hossza	0,75 m
Működési feltételek	Hőmérséklet: +5 és +40 °C között Relatív páratartalom: 30–80 % (kondenzáció nélkül)

Paraméter	Jelentése
Tárolási feltételek	Hőmérséklet: 0 és +45 °C között Relatív páratartalom: 0–80 % (kondenzáció nélkül)
Telepítés	Vízszintes, sík felületen lévő alapon
A flakon anyaga	Rozsdamentes acél
Test anyaga	Polipropilén (PP) *
Színes	Fehér
Méret (H × SZ × M)	230,5 mm × 160 mm × 251 mm
Súly	Nettó: 1,05 kg Bruttó: 1,33 kg
Garanciális időszak	2 év
Élettartam	2 év
Tanúsítványok	CE, EAC, RoHS, UA.TR, UKCA

* Magyarázatért lásd a 8 "Szójegyzék" című szakaszt.

1.3 A készlet tartalma

Az AENO EK2 elektromos vízforraló tartozék:

1. Elektromos vízforraló – 1 db.
2. Alap – 1 db.
3. Gyors üzembe helyezési útmutató – 1 db.
4. Jótállási jegy – 1 db.



4 ábra – Készlet tartalma *

1.4 Csomagolás és címkézés

A készüléket 220 mm × 204 mm × 248 mm méretű egyedi kartondobozban szállítják, amely tartalmazza a teljes nevet, a jelölést és a főbb műszaki adatokat, valamint a gyártási dátumot és a gyártó adatait.

* Az alkatrészképek csak tájékoztató jellegűek.

2 Telepítés és üzemeltetés

2.1 Felkészülés a munkára

A készülék első használata előtt figyelmesen olvassa el és értse meg ezt a használati útmutatót.

Nincs szükség a készülék telepítésére.

FIGYELEM! Az AENO™ vízforraló csatlakoztatásakor, működtetésekor és tárolásakor tartsa be a készülék biztonságos használatára vonatkozó szabályokat (lásd: Figyelmeztetések és korlátozások).

Az AENO EK2 vízforraló megfelelő működésének biztosítása érdekében az első használat előtt a következő lépéseket kell betartani:

- Óvatosan nyissa ki a csomagolást, vegye ki a készüléket és a tartozékokat.
- Helyezze az alapot a kiválasztott helyre, egy sima, stabil, vízszintes felületre (lásd az 5 ábrát).



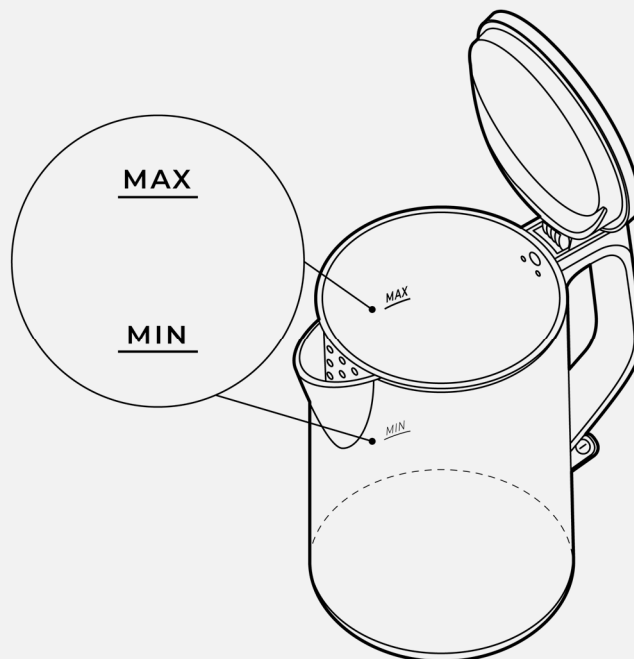
5 ábra – Példák a készülék telepítésére *

* A képek csak illusztrációs célokat szolgálnak.

MEGJEGYZÉS. Mielőtt a készüléket először csatlakoztatja a hálózathoz, ellenőrizze, hogy a műszaki dokumentációban megadott névleges feszültség megfelel-e a konnektorban lévő elektromos feszültségnek.

- Töltse meg a vízforralót vízzel a "MAX" jelzésig. Forraljuk fel (lásd a 2.2 pontot), és öntsük le a vizet.

MEGJEGYZÉS. A készülék belsejében vízszintjelek vannak.



6 ábra – Vízszintjelzések

Ne töltse a vízforralót a "MIN" jelzés alá és a "MAX" jelzés fölé.

- Ismétlje meg az eljárást.
- Hagyja a készüléket lehűlni.
- Száraz ruhával törölje át a készülék külsejét és belsejét. Győződjön meg róla, hogy az alapon és a vízforralón nem maradt nedvesség.

FIGYELEM! A készülék tápegységhez való csatlakoztatásához csak a készülékhez mellékelt alapot használja. Más alapok használata károsíthatja a készüléket.

2.2 A víz felforralása

A vízforraláshoz az elektromos vízforralóban a következő lépéseket kell követni egymás után:

1. Vegye le a vízforralót az alapról.
2. Nyomja meg a készülék fogantyúján lévő gombot, és nyissa ki a fedelet.
3. Töltse fel a szükséges mennyiségű vízzel.
4. Zárja le szorosan a fedelet.
5. Helyezze a vízforralót egy alapra.
6. Helyezze a tápkábel dugóját a hálózati aljzatba.
7. Engedje le a kapcsolót. A visszajelző lámpa kigyullad, és a vízmelegítési folyamat elindul.
8. A víz felforralása után ellenőrizze, hogy a kapcsoló automatikusan visszaáll-e, és hogy a jelzőfény kialszik-e.

MEGJEGYZÉS. A fűtési vagy forralási folyamat megszakításához emelje fel a kapcsolót, vagy vegye le a vízforralót az alapról. A jelzőfény kialszik.

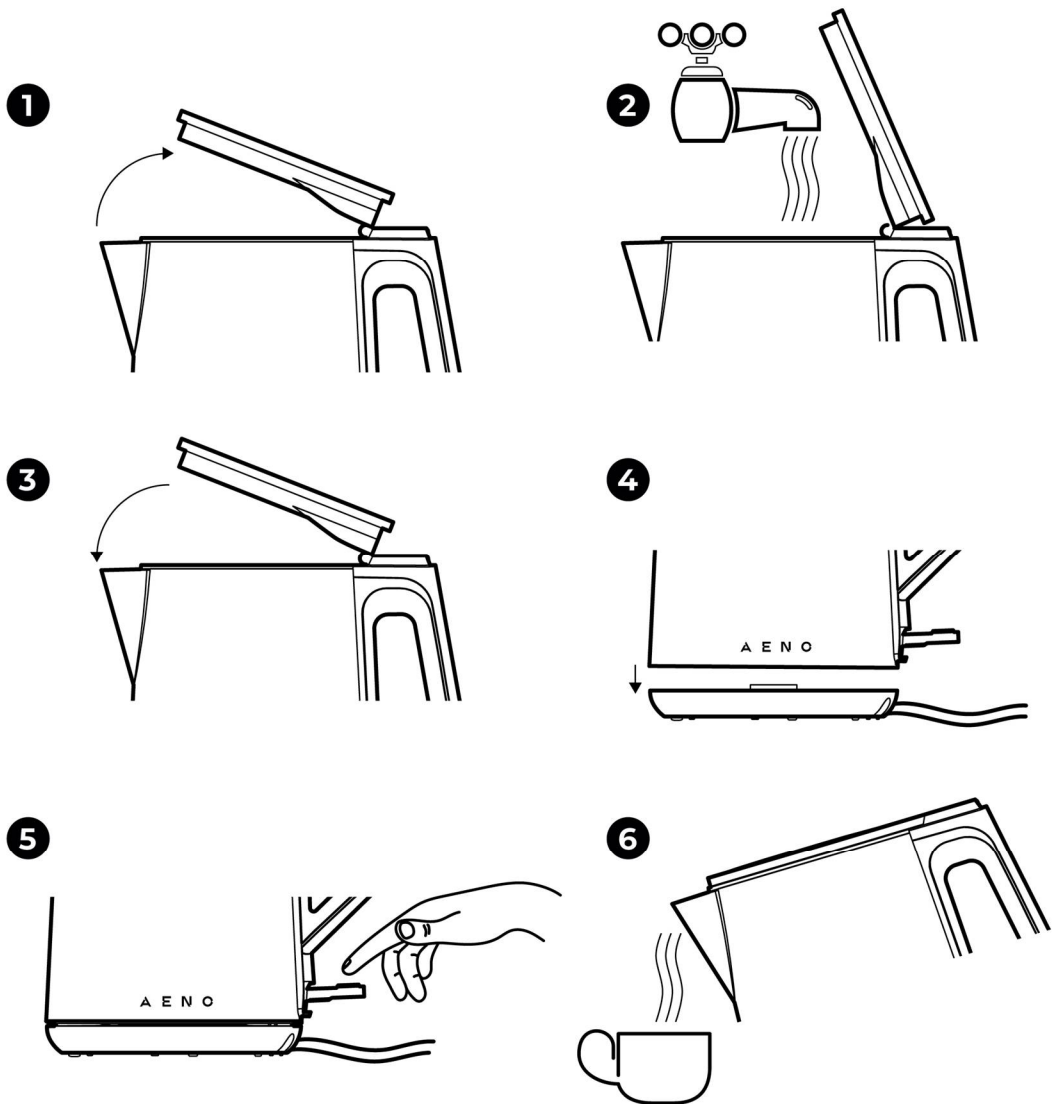
9. Vegye le a vízforralót az alapról, és óvatosan öntse ki belőle a vizet.

FIGYELEM! Amikor forró vizet önt a vízforralóból, a fedelet le kell zárni. Ne döntse meg a készüléket élesen.

MEGJEGYZÉS. Hagyja a készüléket legalább 30 másodpercig hűlni, mielőtt újra vizet forralna.

10. Ha befejezte a készülék használatát, mindenképpen húzza ki a hálózati csatlakozót a konnektorból.

A vízforraló feltöltésének és a vízforralásnak a teljes folyamata a 7. ábrán látható.



7 ábra – A vízforraló és a vízforralás folyamata

FIGYELEM! Ha a vízforraló víz nélkül vagy nem elegendő vízzel van bekapcsolva, automatikusan kikapcsol. Várja meg, amíg a készülék lehűl, mielőtt feltölti és újra bekapcsolja, különben a biztonsági mechanizmus blokkolja a készüléket.

3 Karbantartás és javítás

A készülék optimális állapotának és stabil működésének fenntartása érdekében ajánlott a következő műveleteket rendszeresen elvégezni:

- tisztítsa meg a készülék házat és az alapot;
- tisztítsa meg a készülék belsejét.

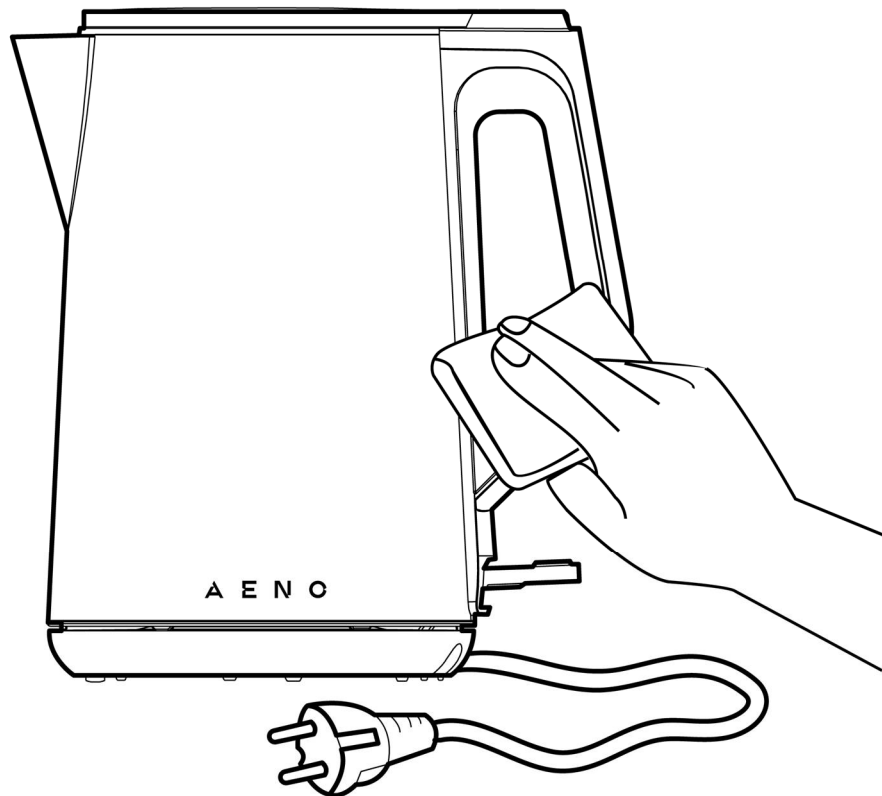
FIGYELEM! A készülék tisztítása előtt húzza ki a hálózati csatlakozót a konnektorból, és várja meg, amíg a készülék teljesen lehűl.

3.1 A készüléktest és az alap tisztítása

Egy kevés vízzel megnedvesített pamutkendővel tisztítsa meg a készülék házat a szennyeződésektől és portól, majd egy száraz ruhával (lásd 8. ábra).

Ha erősen szennyezett, törölje át a készülék házat egy enyhe szappanoldatban megnedvesített puha ruhával. Ezután tiszta vízzel átitatott ruhával törölje át, majd törölje szárazra.

FIGYELEM! A készülékház és az alap tisztításához ne használjon kémiai vagy agresszív tisztítószeret, súrolópasztákat, savakat vagy oldószeret tartalmazó termékeket, illetve drótszivacsokat, amelyek károsíthatják a készüléket és annak bevonatát.



8 ábra – A készülékház tisztítása

FIGYELEM! Az alapot csak száraz ruhával vagy zsebkendővel lehet tisztítani. A készüléket és tartozékait nem szabad mosogatógépben mosogatni.

3.2 A készülék belsejének tisztítása

MEGJEGYZÉS. A vízkő kialakulásának csökkentése érdekében csak tisztított vizet használjon.

Ha a vízforralót rendszeresen használják (naponta 3-5 alkalommal), a vízkőmentesítés gyakorisága a használt víz keménységétől függ:

- ha a víz kemény és nagyon kemény, a tisztítás havonta egyszer ajánlott;
- ha a víz közepes keménységű vagy lágy, a tisztítás 2-3 havonta egyszer ajánlott.

Az alábbi táblázatban látható, hogyan távolítsa el a vízforraló belsejéből a vízkőfoltokat.

2 táblázat – Vízkőoldó szerek és tisztítási módszerek

Tisztító	Használati feltételek
Citromsav	Forraljunk fel 0,5 l vizet. Adjunk hozzá 25 g citromsavat, és hagyjuk állni 15 percig. Öntse ki a tartalmát, öblítse ki a vízforralót, majd forralja fel és öntse le a vizet 5-6 alkalommal.
Asztali ecet	Öntsön 0,5 l (6 vagy 9%-os) ecetet a vízforralóba, hagyja állni 1 órán át forrás nélkül. Öntse ki a tartalmát, öblítse ki a vízforralót, majd forralja fel és öntse le a vizet 5-6 alkalommal.
Speciális vízkőoldó szer	Kövesse a gyártó utasításait a csomagoláson.

4 Jótállási kötelezettségek

A készülék élettartama két (2) év. A készülékre a gyártó a kiskereskedelmi értékesítéstől számított két (2) év garanciát vállal. A tartozékokra a gyártó a kiskereskedelmi értékesítéstől számított két (2) év garanciát vállal.

Az Ön országának a fogyasztási cikkek értékesítésére vonatkozó jogszabályai alapján egyéb jogai is lehetnek. Ez a korlátozott jótállás nem érinti ezeket a jogokat.

A gyártó garantálja az AENO™ termékek minden anyagának, alkatrészének és összeszerelésének megfelelő működését, feltéve, hogy a garancia időtartama alatt betartják a készülék használati útmutatójában meghatározott üzemeltetési szabályokat.

A garanciális cseréhez a készüléket a vásárlást igazoló nyugtával együtt vissza kell küldeni a kereskedőnek.

A termék hátrányai nem a következők:

- az új műanyag vagy gumi szaga, amelyet a készülék a használat első napjaiban áraszt;
- a berendezés részeinek színárnyalatának, fényességének megváltozása használat közben;
- az egyes alkatrészek működési elvéhez kapcsolódó zajok (amelyek nem haladják meg az egészségügyi előírásokat), például:
 - o rajongók;
 - o vízszelepek;
 - o elektromos relék;
 - o elektromos motorok;
 - o övek;
 - o kompresszorok;
- az anyagok természetes elhasználódása (öregedése) által okozott zajok, nevezetesen:
 - o recsegés fűtés/hűtés közben;
 - o nyikorog;
 - o a mozgó mechanizmusok kisebb kopogása;
- a normál elhasználódás következtében tönkrement fogyóeszközök és kopóalkatrészek cseréjének szükségessége.

4.1 AENO™ szervizközpontok

Az **aeno.com** weboldalon találja meg azoknak a városoknak a listáját, ahol a gyártó szervize elérhető.

4.2 Az jótállási szolgáltatás

Ha a készülék hibás vagy hiányosságos, a garanciaidő lejárta előtt forduljon egy hivatalos szervizközponthoz, és adja meg a következő információkat:

1. Olyan készülék, amelynek állítólagos hibája vagy hiányossága van.
2. A vásárlás eredeti igazolása.

Ha nincs hivatalos szervizközpont, a vásárlónak a készüléket megvásárló kereskedőhöz kell fordulnia.

Az jótállási szolgáltatás nem terjed ki:

- a termék szabályozásai, beállításai, tisztítása és egyéb karbantartási munkák a jelen használati útmutatóban meghatározottak szerint;
- a fogyóeszközök (akkumulátorok, szűrők, izzók, porzsákok stb.) cseréjére a jelen dokumentumban meghatározottak szerint.

4.3 A felelősség korlátozása

A gyártási hibás termékek a jótállási időszak alatt jótállási szolgáltatás szorulnak. A jótállási idő meghosszabbodik a javítás időtartamával megegyező időtartammal.

Az AENO™ termékek nem jogosultak ingyenes jótállási szolgáltatásra, ha a következő sérüléseket vagy hibákat észlelik

- vis maior, baleset, gondatlanság, a vevő vagy harmadik fél szándékos vagy gondatlan cselekedete vagy mulasztása által okozott károk;
- más tárgyak hatásai által okozott károk, beleértve, de nem kizárólagosan a nedvességnek, szélsőséges hőmérsékletnek vagy környezeti feltételeknek való kitettséget (vagy ha ezek drasztikusan megváltoznak), korróziót, oxidációt, élelmiszer vagy folyadék lenyelését, valamint vegyi anyagoknak, állatoknak, rovaroknak és termékeiknek való kitettséget;
- ha a készüléket (tartozékokat, alkatrészeket) felnyitották (a plombák megbabrálása), megváltoztatták vagy nem hivatalos szervizközpont által javították, vagy ha nem engedélyezett pótalkatrészeket használtak fel;

- a készülék nem rendeltetésszerű használata, nem rendeltetésszerű használata, beleértve a használati utasítással ellentétes használatot is, által okozott hibák vagy károk;
- az áru normál elhasználódásából eredő hibák, beleértve a táskákat, tokokat, akkumulátorokat vagy használati utasításokat;
- ha a készülék házon lévő sorozatszámot (gyári matrica), gyártási dátumot vagy típusnevet eltávolították, letörölték, megsérült, megváltoztatták vagy bármilyen módon olvashatatlaná tették;
- a használati utasításban leírt üzemeltetési és telepítési feltételek be nem tartása esetén;
- repedések és karcolások, valamint a szállítás, használat vagy a vásárló gondatlansága által okozott egyéb hibák;
- a készülék felhasználónak történő átadása után keletkezett mechanikai károk, beleértve az éles tárgyak, hajlítás, törés, leejtés stb. által okozott károkat;
- az ellátásra, a távközlésre, a kábelezésre és a külső tényezőkre vonatkozó szabványok be nem tartása által okozott károk.

Ez a korlátozott jótállás a kizárólagos és egyedüli jótállás, és minden más kifejezett és hallgatólagos jótállás helyébe lép. A gyártó az itt található leírason túlmenően sem kifejezett, sem hallgatólagos garanciát nem vállal, beleértve az eladhatóságra és a meghatározott célra való alkalmasságra vonatkozó hallgatólagos garanciát. A hibás vagy elfogadhatatlan készülékek használata a vásárló belátása szerint történik. A gyártó nem vállal felelősséget a készülék hibái miatt más vagyontárgyakban keletkezett károkért, a használat elvesztéséért, idővesztéséért, vagy bármilyen különleges, véletlen, közvetett vagy következményes kárért, büntető jellegű károkért és veszteségekért, beleértve, de nem kizárólagosan a kereskedelmi veszteséget, nyereségkiesést, bizalmas vagy egyéb információk elvesztését, üzleti veszteséget vagy üzletmenet megszakítását a készülék hibásnak, hibásnak vagy hiányosnak minősített készülék miatt.

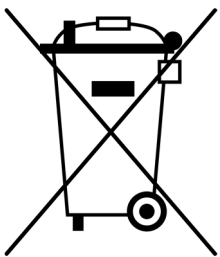
MEGJEGYZÉS. A gyártó nem gyárt berendezéseket a létfontosságú feladatok területén. A „létfontosságú feladatokat” ellátó készülékek az életfenntartó rendszerekre, az orvosi berendezésekre, a beültetéshez kapcsolódó orvosi eszközökre, a kereskedelmi szállításra, a nukleáris berendezésekre vagy rendszerekre és minden olyan egyéb alkalmazásra vonatkoznak, ahol a berendezés meghibásodása emberi egészségkárosodást vagy halált, illetve vagyoni kárt okozhat.

5 Tárolás, szállítás és ártalmatlanítás

A por és a szennyeződés felhalmozódásának elkerülése érdekében a készülékházon, valamint a hosszú ideig tartó használaton kívüli használat során a páratartalomnak való kitettség elkerülése érdekében ajánlott a készüléket az eredeti csomagolásban tárolni. Tárolás előtt mindig hagyja a készüléket lehűlni, tisztítsa meg a belső és külső felületeket, és győződjön meg róla, hogy teljesen száraz. Javasoljuk, hogy a készüléket alapon, zárt fedéllel, száraz, zárt helyen, gyermekek elől elzárva, savaktól és lúgoktól, fűtőtestektől távol, a közvetlen napfényt és nedvességet kizárva tárolja. Védje a készüléket a nagy hőmérséklet-ingadozásoktól.

A készüléket eredeti csomagolásában, rögzített, függőleges helyzetben kell szállítani. A készülék bármilyen távolságra szállítható bármilyen szállítóeszközzel, amely biztosítja a készülék biztonságát, az adott szállítási módra vonatkozó hatályos szállítási előírásoknak megfelelően. Ne tegye ki a csomagolást és/vagy a terméket víznek.

MEGJEGYZÉS. A felhasználónak be kell tartania a fenti műszaki adattáblázatban megadott tárolási és szállítási hőmérséklet- és páratartalom-körülményeket.



Az elektromos és elektronikus berendezések hulladékairól szóló rendeleteknek (WEEE) megfelelően minden elektromos és elektronikus terméket külön kell gyűjteni, amikor lejár az élettartamuk, és nem lehet a nem szelektált települési hulladékkal együtt ártalmatlanítani.

A használhatatlan készülékek részeit szét kell választani és anyagtípus szerint szét kell válogatni. Ily módon mindenki hozzájárulhat az elektromos és elektronikus berendezések újrafelhasználásához, újrafeldolgozásához és a hulladékok hasznosításának egyéb formáihoz. Ezen készülékek megfelelő gyűjtése, újrahasznosítása és ártalmatlanítása segít elkerülni a bennük lévő káros anyagokból eredő lehetséges környezeti és egészségügyi hatásokat.

A készüléket az ártalmatlanításhoz vissza kell vinni az értékesítési pontra vagy az állami vagy helyi hatóságok által ajánlott helyi hulladék- és újrahasznosítási

gyűjtőhelyre. Ha a felhasználó nem tudja a készüléket ártalmatlanításra szakosodott begyűjtő és újrahasznosító központba szállítani, akkor a készüléket el lehet juttatni egy építőipari boltba, a helyi tűzoltóságnak vagy hasonló létesítménybe is. Az érintett ország vonatkozó törvényei és előírásai szerint ártalmatlanítsa.

A használt készülék helyes ártalmatlanításával kapcsolatos további információkért forduljon a készülék beszállítójához, a hulladékkezelő szolgálathoz vagy a hulladékgazdálkodásért felelős helyi hatóságokhoz.

6 Egyéb információ

A gyártóra vonatkozó információk

Név	ASBISc Enterprises PLC
Cím	43 Kolonakiou Street, Diamond Court, Agios Athanasios, 4103 Limassol, Cyprus (Ciprus).
Elérhetőségek	Tel.: +357-25857090, fax: 357-25-857288, asbis.com

Importőr

Magyarország

Név	ASBIS IT Solutions Hungary Kft.,
Cím	Reitter Ferenc utca 46-48, 1135 Budapest, Magyarország
Elérhetőségek	tel.: +3612361000, fax: +361 236-1010, asbis.hu

A jótállási szolgáltatóra és a minőségi kárigényeket kezelő szervezetre vonatkozó információk

Magyarország

Név	FIXIT Hungary kft.
Cím	Miskolc, H-3526, Zsolcai kapu 9-11 /49
Elérhetőségek	+36-46-500-388, fixithungary@hu.fixit-service.com, https://fixit-service.com/en/

A megszerzett tanúsítványokra és megfelelőségi nyilatkozatokra vonatkozó információk

Tanúsítványok	Nº EAЭC RU C-CY.HE23.B.00234/21 számú megfelelőségi igazolás, 2021 december 28
---------------	--

Nyilatkozatok	Az EAEU megfeleléségi nyilatkozat, kelte: 2021 december 28 Az EU-megfeleléségi nyilatkozat, kelte: 2021 október 25 A RoHS-megfeleléségi nyilatkozat, kelte: 2021 október 25 Az Ukrajna megfeleléségi nyilatkozata, kelte: 2021 november 09
---------------	--

A szervizközpontok címei az **aeno.com** oldalon a "Szerviz és garancia" menüpont alatt található.

7 Hibaelhárítás

Az alábbi táblázat a készülék használata során előforduló tipikus hibákat és problémákat, valamint a lehetséges megoldásokat mutatja be.

3 táblázat – Tipikus hibák és megoldások

Nº	Hiba	Lehetséges okok	Megoldás
1	Nem kapcsol be a készülék	Nincs feszültség a konnektorban, amelyhez a készülék csatlakoztatva van	Ellenőrizze, hogy az aljzat megfelelően működik-e egy másik készülék csatlakoztatásával. Ha szükséges, csatlakoztassa újra a készüléket egy működő konnektorhoz
		A vízforraló nincs megfelelően elhelyezve az alapon	Vegye le a vízforralót az alapról, és tegye vissza az alapra
		A tápkábel vagy a dugó sérült	Kapcsolatfelvétel egy szervizközponttal
2	A készülék idő előtt kikapcsol	Nincs víz a vízforralóban, vagy a vízszint a "MIN" jelzés alatt van, ami a túlmelegedés elleni védelmet aktiválja	Ellenőrizze, hogy van-e víz a vízforralóban, és hogy a vízszint a "MIN" jelzés fölött van-e. Hagyja a készüléket lehűlni, mielőtt újra bekapcsolja

Nº	Hiba	Lehetséges okok	Megoldás
		Vízkölerakódás a vízforraló belsejében	Kövesse a 3.2 "A készülék belsejének tisztítása" pontot
3	A vízforralóban van hálózati feszültség és víz, de a készülék nem kapcsol be	A készülék nem hűlt le a túlmelegedés elleni védelem kioldása után	Hagyja a készüléket lehűlni, mielőtt újra bekapcsolja
		Rövidzárlat a készülék elektromos áramkörében	Kapcsolatfelvétel egy szervizközponttal
4	A készülék nem kapcsol ki automatikusan, amikor a víz felforr	A készülék fedele nincs lezárva	Győződjön meg róla, hogy a fedél szilárdan zárva van
		A kapcsoló meghibásodott	Kapcsolatfelvétel egy szervizközponttal

FIGYELEM! Ha a lehetséges megoldások egyike sem oldja meg a problémát, forduljon a beszállítóhoz vagy a szervizközponthoz. Kérjük, ne szedje szét a készüléket, és ne próbálja meg saját maga megjavítani.

8 Szójegyzék

I osztály	Az az elektromos biztonsági osztály, amely szerint a földelést a gyártás során beszerelik.
PP	Erős és merev, a kémiaileg aktív folyadékokkal szemben ellenálló hőre lágyuló műanyag, amelyet széles körben használnak háztartási termékek gyártásához.
Strix	Az érintkezőcsoport kiváló minőségű, ami maximális biztonságot és kényelmet biztosít az elektromos vízforraló használatakor.
WEEE	Elektromos és elektronikus berendezések hulladéka: használt elektromos vagy elektronikus berendezés, beleértve minden olyan alkatrészt, szerelvényt, fogyóeszközt, amely a berendezés részét képezi, amikor az üzemben kívül helyezik (beleértve a mellékelt elemeket/akkumulátorokat (ha vannak), higanytartalmú alkatrészeket stb.).